

ແຜນການພັດທະນາກະສິກໍາ ຕໍ່ເນື່ອງຈາກການວາງແຜນການນໍາໃຊ້ ທີ່ດິນແບບມີສ່ວນຮ່ວມຂອງບ້ານ

COMMUNITY-BASED AGRICULTURAL DEVELOPMENT PLANS (CADPs)





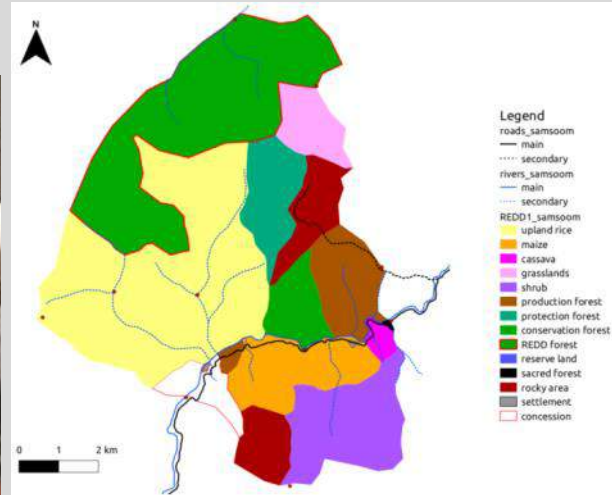
ຫົວຂໍ້

1. ຂັ້ນຕອນແຜນການພັດທະນາກະສິກໍາ ຕໍ່ເນື່ອງຈາກການວາງແຜນ
ການນໍາໃຊ້ທີ່ດິນແບບມີສ່ວນຮ່ວມຂອງບ້ານ
2. ຜົນຂອງການຈັດຕັ້ງປະຕິບັດຕົວຈິງໃນພື້ນທີ່ບ້ານເປົ້າໝາຍຂອງ
ໂຄງການປີ 2015. *(ສະເໜີໂດຍຜູ້ປະສານງານຂັ້ນແຂວງ).*
3. ສະຫຼຸບຜົນຂອງການຈັດຕັ້ງປະຕິບັດ, ບັນຫາ ແລະ ທິດທາງວິທີທາງໃນ
ການແກ້ໄຂບັນຫາ. *(ທ.ສຸລິກອນ ໄຈວັນນາ, ປາສການ, ຊອງ)*





ການວາງແຜນນໍາໃຊ້ທິດິນແບບມີສ່ວນຮ່ວມ

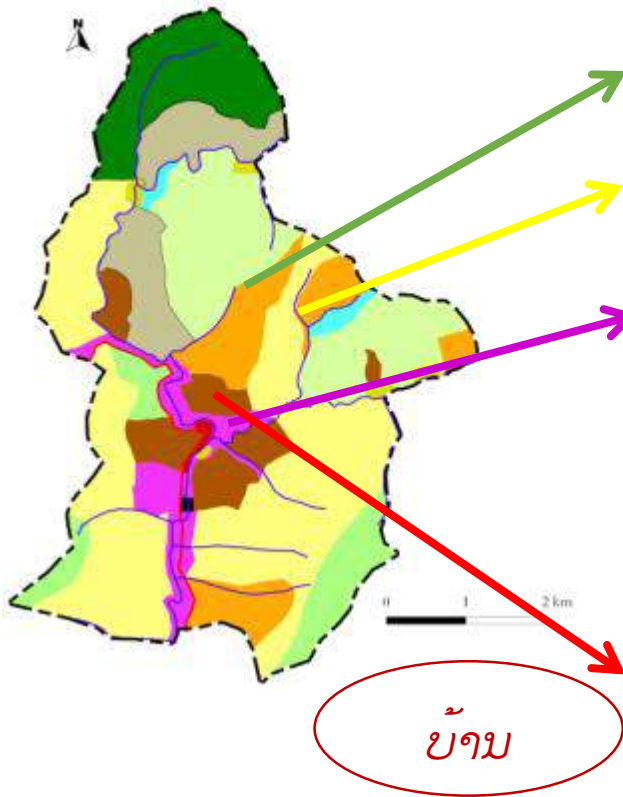


Bourgoin J., Castella J.C., Hett C., Lestrelin G., Heinimann A. (2013) Engaging local communities in low emissions land use planning: a case study in Laos. *Ecology and Society* 18 (2): 9.



ຂັ້ນຕອນໃນການວາງແຜນພັດທະນາບ້ານ

- ຊາວບ້ານຈະມີແຜນການນຳໃຊ້ທີ່ດິນແຕ່ລະປະເພດຕາມທີ່ເຂົາເຈົ້າໄດ້ກຳນົດຂຶ້ນ



ປະເພດດິນ	ກິດຈະກຳທີ່ຕ້ອງການເຮັດ
ພືດຄົງທີ່	ອ້ອມຮົ່ວສວນປູກພືດຄົງທີ່ດ້ວຍໜາມໝາກຈັບ.
ພືດໝູນວຽນ	ຢາກປູກພືດຊະນິດໃໝ່ສຳລັບໃຊ້ເກືອສັດລ້ຽງ, ປັບປຸງດິນ ແລະ ປູກພືດເປັນສິນຄ້າ.
ສວນປູກ	ຢາກປູກກາເຟ ແລະ ໝາກນ້ຳມັນ, ຢາກຂະຫຍາຍເນື້ອທີ່ປູກໄມ້ສັກ
ເຂດລ້ຽງສັດ	ສ້າງເຂດປູກຫຍ້າລ້ຽງສັດ
ນາ	ປັບປຸງລະບົບຊົນລະປະທານ; ເພີ່ມເນື້ອທີ່ນາຂຶ້ນອີກໃຫ້ໄດ້ 9.6 ຮຕ
ສວນ	ຢາກສົ່ງເສີມການເຮັດສວນຄົວ

ແຜນພັດທະນາບ້ານ

ກິດຈະກຳການສົ່ງເສີມໂດຍທອງການ ກະສິກຳເມືອງ





ຂັ້ນຕອນການວາງແຜນການພັດທະນາກະສິກໍາ ຕໍ່ເນື່ອງຈາກການວາງແຜນການ ນໍາໃຊ້ທິດິນແບບມີສ່ວນຮ່ວມຂອງບ້ານ (ໃຊ້ເວລາ 4 ວັນ)

- ເປີດປະຊຸມ
- ເກັບກໍາຂໍ້ມູນເສດຖະກິດ-ສັງຄົມ
- ຈັດກຸ່ມປຶກສາຫາລື
 - ສໍາມະໂນບັນຫາ (ຊາຍ / ຍິງ)
 - ປ່າໄມ້, ສັດປ່າ ແລະ ເຄື່ອງປ່າຂອງດົງ
 - ແນວໂນມການປ່ຽນແປງຂອງປະຊາກອນບ້ານ
 - ລະບົບການນໍາໃຊ້ທິດິນ (ປູກພືດ – ລ້ຽງສັດ): ປັດໃຈນໍາເຂົ້າ ແລ້ວ ກໍານົດຕົວຊີ້ວັດ
- ການຈັດການນໍາໃຊ້ທິດິນ ແລະ ລະບຽບການ(3D model, ແຜນທໍ່)
- ແຜນກິດຈະກຳ
 - ປຶກສາຫາລືສະເໜີເຕັກນິກທາງເລືອກຕ່າງໆ
 - ລະບຽບໃນການຄຸ້ມຄອງນໍາໃຊ້ທິດິນ, ຕົວຊີ້ວັດ
 - ລົງສໍາຫຼວດ,ເລືອກພື້ນທີ່ຜູ້ສະໜັບຮ່ວມກິດຈະກຳ
- ປິດປະຊຸມ





ມື້ທີ 1. ເປີດປະຊຸມບ້ານ

- ນຳສະເໜີທິມງານໂຄງການ
- ສະເໜີສະມາຊິກອົງການຄຸ້ມຄອງທີ່ດິນຂັ້ນບ້ານ
- ສະເໜີຈຸດປະສົງ ແລະ ກິດຈະກຳທີ່ພວກເຮົາມາເຮັດວຽກໃນບ້ານ





ມືທີ 1. ການເກັບກຳຂໍ້ມູນ

ທີມ 1 ທີມ 2



ສຳຫຼວດຄົວເຮືອນ
ຂໍ້ມູນເສດຖະກິດສັງຄົມ ແລະ ການຖື
ຄອງທີ່ດິນ



ຈັດກຸ່ມປຶກສາຫາລື

- ສຳມະໂນບັນຫາ (ຊາຍ / ຍິງ)
- ປ່າໄມ້, ສັດປ່າ ແລະ ເຄື່ອງປ່າຂອງດົງ
- ແນວໂນມການປ່ຽນແປງຂອງປະຊາກອນ



ມື້ທີ 1-2 ການເກັບກຳຂໍ້ມູນ

ທີມ 1&2

ທີມ 1

ທີມ 2



ການລວບລວມ ແລະ
ວິເຄາະຂໍ້ມູນ



ການມີສ່ວນຮ່ວມໃນການ
ປັບປຸງແຜນທີ່ການນຳໃຊ້ທີ່
ດິນ



ຈັດກຸ່ມປຶກສາຫາລື
• ວິເຄາະລະບົບການປູກພືດ, ລ້ຽງສັດ
• ກຳນົດຕົວຊີ້ວັດສິ່ງນຳເຂົ້າ- ຜົນຜະລິດ



ມື້ທີ 3. ການເກັບກຳຂໍ້ມູນ ແລະ ສຳຫຼວດພື້ນທີ່

ລົງສຳຫຼວດພື້ນທີ່- ແຜນກິດຈະກຳ
ຈັດກຸ່ມປຶກສາຫາລືການຄຸ້ມຄອງທີ່ດິນ



ທີມ 2

ຈັດກຸ່ມປຶກສາຫາລືໃນການຈັດຕັ້ງປະຕິບັດ
ລົງສຳຫຼວດພື້ນທີ່- ແຜນກິດຈະກຳ

1

River
Lowland Rice

2

Terraces Rice

3

Residential areas - Gardens

4

Upland crops

5

Forest



ມື້ທີ 4. ປະຊຸມບ້ານສະເໜີແຜນການຈັດຕັ້ງປະຕິບັດ

- ທົບທວນທາງເລືອກໃນການພັດທະນາ (ສະເໜີບັນດາເຕັກນິກ,ວິທີການຕ່າງໆ)
- ແຜນການຈັດຕັ້ງປະຕິບັດລະອຽດ(ຜູ້ສະໜັກເຂົ້າຮ່ວມກິດຈະກຳ,ເນື້ອທີ່,ຄອບຄົວ.....)
- ການປະຊຸມສະເໜີໂດຍຄະນະບ້ານ





ວິທີການໃນການຈັດຕັ້ງປະຕິບັດກິດຈະກຳ

2015

2016

2017

ແຜນພັດທະນາ
ກະສິກຳ 2015

ແຜນພັດທະນາ
ກະສິກຳ 2016

ແຜນພັດທະນາ
ກະສິກຳ 2017

ການຈັດຕັ້ງປະຕິບັດ
ກິດຈະກຳ

ການຈັດຕັ້ງປະຕິບັດ
ກິດຈະກຳ

ການຈັດຕັ້ງປະຕິບັດ
ກິດຈະກຳ

ການປະເມີນຜົນ
ການຈັດຕັ້ງປະຕິບັດ
ແລະ ບົບດຮຽນທີ່
ຖອດຖອນໄດ້ 2015

ການປະເມີນຜົນ
ການຈັດຕັ້ງປະຕິບັດ
ແລະ ບົບດຮຽນທີ່
ຖອດຖອນໄດ້ 2016

ການປະເມີນຜົນ
ການຈັດຕັ້ງປະຕິບັດ
ແລະ ບົບດຮຽນທີ່
ຖອດຖອນໄດ້ 2017





2. ຜົນຂອງການຈັດຕັ້ງປະຕິບັດຕົວຈິງໃນພື້ນທີ່ບ້ານເປົ້າໝາຍ
ຂອງໂຄງການປີ 2015. *(ສະເໜີໂດຍຜູ້ປະສານງານຂັ້ນແຂວງ).*

3. ສະຫຼຸບຜົນຂອງການຈັດຕັ້ງປະຕິບັດ, ບັນຫາ ແລະ ທິດທາງ
ວິທີທາງໃນການແກ້ໄຂບັນຫາ. *(ທ.ສຸລິກອນ ໄຈວັນນາ, ປາສການ, ຊອງ)*





EFICAS Annual workshop in Xeingkuang
8 Dec 2015



ແຂວງ ຫຼວງພະບາງ





ຜົນຂອງການຈັດຕັ້ງປະຕິບັດກິດຈະກຳ ຕົວຈິງໃນພື້ນທີ່4ບ້ານເປົ້າໝາຍໃນ 2 ເມືອງຂອງໂຄງການລະ ບົບກະສິກຳທີ່ປັບຕົວໄປຕາມດິນຟ້າອາກາດ ແລະ ສິ່ງແວດລ້ອມ

- ເມືອງປາກແຊງ: ບ້ານ ຫາດຊຳ ແລະ ບ້ານ ຫ້ວຍວັດ
- ເມືອງວຽງຄຳ: ບ້ານ ສາມສຸມ ແລະ ບ້ານ ພູໂຕ່ງ (ຮຮ ມສ ບ້ານສາມສຸມ ແລະ ສູນບໍລິການ ເຕັກນິກ





ການຈັດຕັ້ງປະຕິບັດບ້ານເປົ້າໝາຍຂອງໂຄງການປີ 2015 ແຂວງ ຫຼວງພະບາງ

1. ການປັບປຸງລະບົບການປູກພືດ



ການປູກຖົ່ວແຮ່ປັບປຸງປູ່າເຫຼົ້າ ແລະ ປ່ອຍຄັ່ງ
ຈຳນວນ 37 ຄູ ໃນເນື້ອທີ່ **29,13 ຮຕ** ແລະ ໄດ້
ສະໜອງແນວພັນຄັ່ງ **70 ກລ (4 ບ້ານ)**



ການປູກພືດໝູນວຽນ ແລະ ປະສົມປະສານພືດ
ຕະກູນຖົ່ວ(ຖົ່ວເຫຼືອງ,ຖົ່ວແດງ) **ຈຳນວນ 50**
ຄອບຄົວ (ບ້ານ ສາມສຸມ,ພູໂຕ່ງ)





ການຈັດຕັ້ງປະຕິບັດບ້ານເປົ້າໝາຍຂອງໂຄງການປີ 2015 ແຂວງ ຫຼວງພະບາງ

1. ການປັບປຸງລະບົບການປູກພືດ



ກິດຈະກຳ ພືດຜັກສວນຄົວ ໄດ້ສະໜອງ
ແນວພັນຜັກ **ຈຳນວນ 10 ຄາ** (ບ້ານ ຫ້ວຍ
ວັດ, ບ້ານ ສາມສຸມ)

ກິດຈະກຳການປູກໄມ້ໃຫ້ໝາກ: ສະໜອງໄມ້ໃຫ້ໝາກ
ຈຳນວນ 360 ຕົ້ນ ຈຳນວນຄອບຄົວ 15
ຄອບຄົວ ໃນຈຳນວນ 2 ບ້ານ (ຫ້ວຍວັດ ແລະ
ສາມສຸມ)





ການຈັດຕັ້ງປະຕິບັດບ້ານເປົ້າໝາຍຂອງໂຄງການປີ 2015 ແຂວງ ຫຼວງພະບາງ

2. ການປັບປຸງລະບົບການລ້ຽງສັດ



ສ້າງທັງຫຼ້າອາຫານສັດ **ຈຳນວນ 82 ຄາ 4**
ບ້ານ. ເນື້ອທີ່ທັງໝົດ 71 ຮຕ, ເນື້ອທີ່ປູກຫຍ້າ
ຕົວຈິງໃນປີ 2015 ມີທັງໝົດ: 15,46 ຮຕ



ຝຶກອົບຮົມການຈັດການທັງຫຍ້າ: ມີຜູ້ເຂົ້າຮ່ວມທັງ
ໝົດ **100 ຄົນ, 4 ບ້ານ**





ການຈັດຕັ້ງປະຕິບັດບ້ານເປົ້າໝາຍຂອງໂຄງການປີ 2015 ແຂວງ ຫຼວງພະບາງ

2. ການປັບປຸງລະບົບການລ້ຽງສັດ



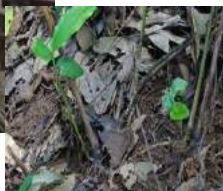
ຝຶກອົບຮົມການຮັກສາສຸຂະພາບສັດ: ມີຜູ້ເຂົ້າ
ຮ່ວມທັງໝົດ 136 ຄົນ ໃນ 4ບ້ານ,ຕອບສະ
ໜອງກອງທຶນຢາວັກຊິນປະຈຳບ້ານ ມີ
ສັດຕະວະແພດທັງໝົດ 3-4 ຄົນຕໍ່ບ້ານ.





ການຈັດຕັ້ງປະຕິບັດບ້ານເປົ້າໝາຍຂອງໂຄງການປີ 2015 ແຂວງ ຫຼວງພະບາງ

3. ການປັບປຸງລະບົບກະສິກໍາ ແລະ ປ່າໄມ້



ກິດຈະກຳ ປຸກໝາກແໜ່ງກວາງຕັ້ງຈຳນວນ
7 ຄອບຄົວ, 1,450 ເບ້ຍ, 1 ບ້ານ (ບ້ານ
ຫ້ວຍວັດ)





ການຈັດຕັ້ງປະຕິບັດບ້ານເປົ້າໝາຍຂອງໂຄງການປີ 2015 ແຂວງ ຫຼວງພະບາງ

4. ກິດຈະກຳຮ່ວມກັບໂຮງຮຽນ



- ກິດຈະກຳ ໄມ້ໃຫ້ໝາກ 65 ເບ້ຍ
- ພືດຜັກສວນຄົວເມືອງທີ່ 2,040 ມ2,
- ການປູກອ້ອຍ ເນື້ອທີ່ 1,250 ມ2
- ຫັດສະນະສຶກສາ



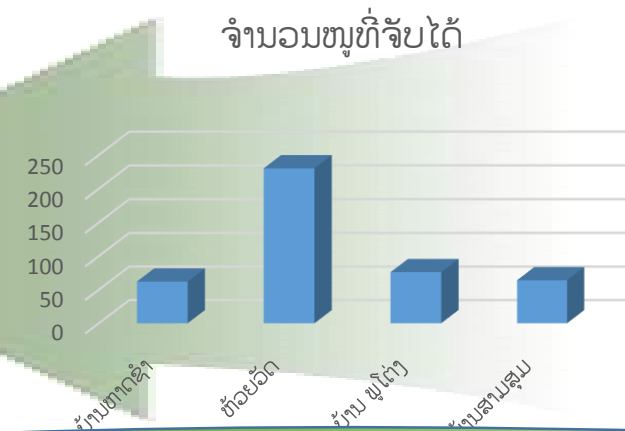


ການຈັດຕັ້ງປະຕິບັດບ້ານເປົ້າໝາຍຂອງໂຄງການປີ 2015 ແຂວງ ຫຼວງພະບາງ

5. ການປັບຕົວ ແລະ ຫຼຸດຜ່ອນຜົນກະທົບຈາກໄພແຫ້ງແລ້ງ



Name of villages	Soybean(SKK2 or ສຄກ2)	Pea nut	Mice trap
Ban SAMSOUM	10		100
Ban PHOUTONG	60	8	100
Ban HUAYVAT	50	7	100
Ban HADSAM	30	10	100





ການຈັດຕັ້ງປະຕິບັດບ້ານເປົ້າໝາຍຂອງໂຄງການປີ 2015 ແຂວງ ຫຼວງພະບາງ

ການເຊື່ອມໂຍງກັບສູນບໍລິການເຕັກກະສິກໍາ ແລະ ປ່າໄມ້ບັນເມືອງໜ້ອຍ

1. ການປູກພືດປະສົມປະສານ



- ປູກສາລີປະສົມຖົ່ວແຮ
- ການປູກສາລີປະສົມຖົ່ວແຮ
- ການປູກມັນຕົ້ນປະສົມຖົ່ວສະໄຕໂລ





ການຈັດຕັ້ງປະຕິບັດບ້ານເປົ້າໝາຍຂອງໂຄງການປີ 2015 ແຂວງ ຫຼວງພະບາງ

ການເຊື່ອມໂຍງກັບສູນບໍລິການເຕັກກະສິກໍາ ແລະ ປ່າໄມ້ບັນເມືອງຫ້ວຍ

2. ກິດຈະກຳ ການປັບປຸງດິນດ້ວຍການປູກຖົ່ວຈຸບໃນເຂດປູກພືດຜັກ





ການຈັດຕັ້ງປະຕິບັດບ້ານເປົ້າໝາຍຂອງໂຄງການປີ 2015 ແຂວງ ຫຼວງພະບາງ

ການເຊື່ອມໂຍງກັບສູນບໍລິການເຕັກກະສິກໍາ ແລະ ປ່າໄມ້ບັນເມືອງໜ້ວຍ

3. ທົດລອງການປູກໝາກແໜ່ງກວາງຕຸ້ງ ແລະ ປູກຖົ່ວເຫຼືອງ



-ປູກໝາກແໜ່ງກວາງຕຸ້ງ 300 ເປັຍ,ເນື້ອທີ່ 320 m²
-ທົດລອງປູກຖົ່ວເຫຼືອງ 2 ແນວພັນ: DT12 ແລະ DT 84





ການຈັດຕັ້ງປະຕິບັດບ້ານເປົ້າໝາຍຂອງໂຄງການປີ 2015 ແຂວງ ຫຼວງພະບາງ

ການເຊື່ອມໂຍງກັບສູນບໍລິການເຕັກກະສິກໍາ ແລະ ປ່າໄມ້ບັນເມືອງໜ້ວຍ

4. ສະສົມແນວພັນຫຍ້າອາຫານສັດ



ຊື່ແນວພັນ	ເນື້ອທີ່ (m ²)
ຫຍ້າ ລູຊີ (B. ruziziensis)	2,400
ຫຍ້າ ມູລາໂຕ (B. hybrid mullato)	320
ຫຍ້າກິນີ (Panicum maximum)	240
ຫຍ້າ ປັສປາລັອມ (Paspalum atratum)	320
ຫຍ້າ ອັອບຊ້າງ (Elephant grass (Nepia))	320
ຖົ່ວສະໄຕໂລ (Stylo guianensis (or ubon))	240
ຖົ່ວດິນເລືອ (Pinto)	240
ລວມ	4,080





ການຈັດຕັ້ງປະຕິບັດບ້ານເປົ້າໝາຍຂອງໂຄງການປີ 2015 ແຂວງ ຫຼວງພະບາງ

ການເຊື່ອມໂຍງກັບສູນບໍລິການເຕັກກະສິກໍາ ແລະ ປ່າໄມ້ບັນເມືອງຫ້ວຍ

4. ສວນກ້າເບ້ຍໄມ້



ສວນກ້າຂະໜາດ 6 m x 12 m. ໂດຍທຶນສົມທົບ EFICAS ແລະ ARISUD INTERNATIONAL
ຜົນໄດ້ຮັບ:

ທິດສອບຄວາມງອກຂອງເມັດພັນ:	
ກະຖິນ k136	92%
<i>Calliandra, calthyllrus</i>	55%
<i>Flemingia, makrophylo</i>	23%
<i>Sesbania grandiflora</i>	32%
<i>Desmodium</i>	15%
ຜົນຜະລິດຂອງສວນກ້າ:	
- ໄມ້ໃຫ້ໜາກ	124 ເບົ້າ
- ຝາງແດງ	837 ເບົ້າ
- ກະຖິນພັນ	465 ເບົ້າ
- ໄມ້ອື່ນໆ	360 ເບົ້າ
	ລວມ
	1,786 ເບົ້າ



ຂໍ້ສັງເກດ

- ກິດຈະກຳທີ່ມີການຈັດຕັ້ງປະຕິບັດໄດ້ດີ ແລະ ສາມາດຖອດຖອນບົດຮຽນໄດ້.
 - ການປູກຫຍ້າອາຫານສັດ
 - ການປູກພືດປະສົມປະສານ (ປູກເຂົ້າ+ຖົ່ວແຮງປູກສາລີ+ຖົ່ວແຮງ) ເປັນການປັບປຸງປ່າເລົ່າ ແລະ ປ່ອຍຄັງເພື່ອສ້າງລາຍຮັບຈາກການຂາຍຄັງ.
 - ກອງທຶນຢາວັກຊິນ ເປັນຈະກຳທີ່ຊາວບ້ານໃຫ້ຄວາມສົນໃຈ.
- ກິດຈະກຳທີ່ມີການຈັດຕັ້ງປະຕິບັດແລ້ວ ແຕ່ຍັງເຮັດບໍ່ໄດ້ດີເທົ່າທີ່ຄວນ.
 - ການສ້າງຮົ່ວຂຽວຍັງເຮັດບໍ່ໄດ້ດີ ເນື່ອງຈາກການຕອບສະໜອງເບ້ຍໄມ້ຍັງບໍ່ພຽງພໍ ແລະ ເບ້ຍໄມ້ທີ່ຫາໄດ້ຈາກທຳມະຊາດກຳມີໜ້ອຍ.
 - ການປູກໄມ້ໃຫ້ໝາກທີ່ໂຮງຮຽນ ມສ ບ້ານສາມສຸມແມ່ນເຮັດບໍ່ໄດ້ດີເຊັ່ນ: ການບົວລະບັດຮັກສາບໍ່ຕໍ່ເໝືອງເຮັດໃຫ້ເບ້ຍໄມ້ຕາຍຈຳນວນຫຼາຍ.



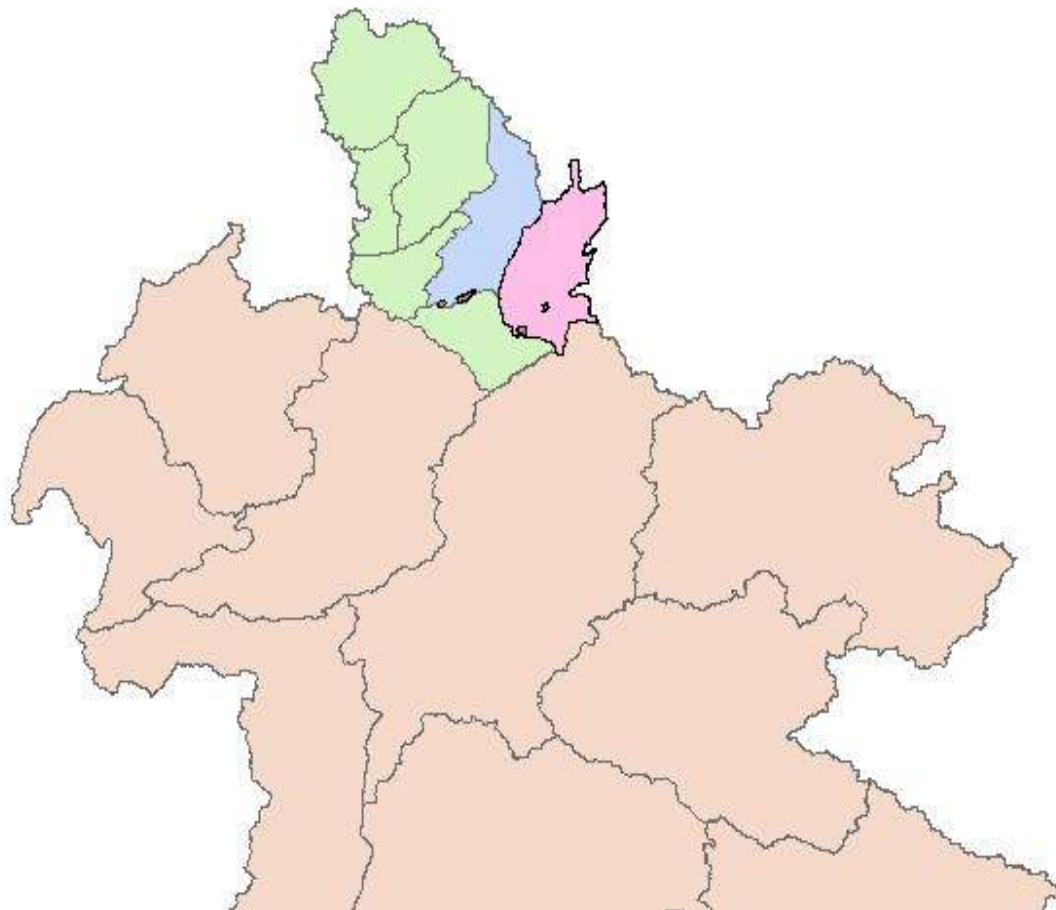


EFICAS Annual workshop in Xeingkuang
8 Dec 2015



ແຂວງ ຜົ່ງສາລີ





ແຂວງ ຜົ່ງສາລີ:
1. ເມືອງ ສຳພັນ
2. ເມືອງໃໝ່





ບ້ານເປົ້າໝາຍໂຄງການ



ແຂວງ ຜົ່ງສາລີ:

1. ເມືອງ ສຳພັນ

ບ້ານ ເພຍຫຼວງ

ບ້ານ ສະນຳຣະ

2. ເມືອງໃໝ່

ບ້ານ ເພຍ

ບ້ານ ຫ້ວຍູວາງເກົ່າ

ສູນ ຫາດຖ້ຳ





ກິດຈະກຳຫຼັກປີ 2015

- ປັບປຸງລະບົບການປູກຝັງເຂດເນີນສູງ
- ປັບປຸງລະບົບການລ້ຽງສັດ





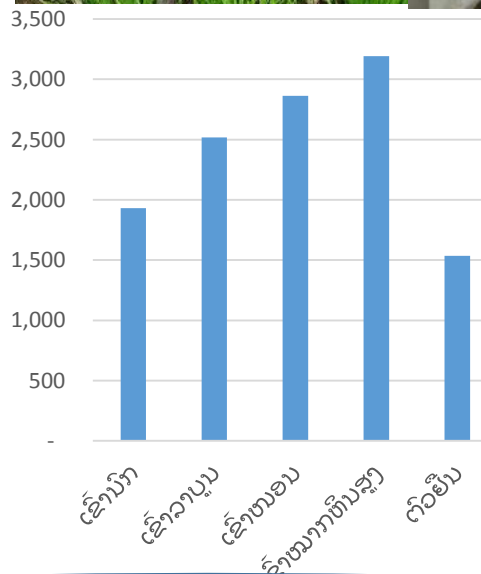
1. ຄວາມຫຼາກຫຼາຍລະບົບການປູກພືດເຂດເນີນສູງ

❖ ນຳສະເໜີແນວພັນໃໝ່ ເພື່ອເປັນທາງເລືອກໃຫ້ແກ່ ຊາວກະສິກອນ

• ແນວພັນເຂົ້າໄຮ່ 4 ແນວພັນ: ເຂົ້າລາບູນ, ເຂົ້າຫີນສູງ, ເຂົ້ານົກ ແລະ ເຂົ້າໜອນ ທີ່ນຳມາແຕ່ສູນຄົ້ນຄວ້າກະສິກຳ ຫ້ວຍໂຄດ, ຫຼວງພະບາງ, ຜົນຜະລິດເຂົ້າຫີນສູງໄດ້ຫຼາຍ ກ່ວາໝູ່ ໄດ້ 3 ໂຕນ/ຮຕ ແລະ ເຂົ້າ ໜອນໄດ້ 2,8 ໂຕນ/ຮຕ, ສະນັ້ນຊາວບ້ານຈຶ່ງເລືອກເຂົ້າສອງຊະນິດນີ້ໄວ້ເຮັດ ແນວປູກປີໜ້າ

• ແນວພັນເຂົ້ານຸ ມີ 4 ແນວພັນທີ່ນຳມາຈາກແຕ່ລະເຂດ ພາຍໃນແຂວງຜົ້ງສາລີ ເຫັນວ່າ ບໍ່ມີຄວາມແຕກຕ່າງກັນ ປານໃດ ມີແຕ່ແນວພັນເຂົ້າເມືອງບ້ານ ໄດ້ຜົນຜະລິດສູງກ່ວາໝູ່ ແຕ່ກໍບໍ່ມີໃຜຊື້ເອົາໄວ້ເຮັດແນວ.

• ສະໜອງເຄື່ອງປູກພືດໃຫ້ 3 ບ້ານທັງໝົດ 14 ເຄື່ອງເພື່ອ ເປັນທາງເລືອກໃນການຫຼຸດຜ່ອນແຮງງານປູກພືດ (ເຂົ້າໄຮ່, ໝາກເຕືອຍ, ສາລີ).





1. ຄວາມຫຼາກຫຼາຍລະບົບການປູກພືດເຂດເນີນສູງ

❖ ປັບປຸງສວນກາເຟ (ບ ສະນໍາຮະ, ເພຍຫຼວງ)

- ສະໜອງຈັກຕັດຫຍ້າຈໍານວນ 6 ເຄື່ອງໃຫ້ຊາວບ້ານນໍາໃຊ້ເຂົ້າໃນການຖາງຫຍ້າສວນກາເຟ ເຫັນວ່າສາມາດຫຼຸດຜ່ອນແຮງງານເສຍຫຍ້າໄດ້ 75% ແລະ ໃຊ້ເວລາໜ້ອຍກ່ວາ
- ສະໜອງເບ້ຍໄມ້ໃຫ້ໝາກຈໍານວນ 180 ເບ້ຍ, ມີ 12 ຄອບຄົວໄດ້ຮັບໃນນີ້ມີເບ້ຍໝາກໜັ້ນ 90 ເບ້ຍ ແລະ ໝາກຄາຍ 90 ເບ້ຍ ເພື່ອປູກເປັນຮົ່ມໃຫ້ຕົ້ນກາເຟ, ມາຮອດປະຈຸບັນເບ້ຍໄມ້ຍັງເຫຼືອ 160 ຕົ້ນ, ຕາຍ 20 ຕົ້ນ ຍ້ອນສັດເຂົ້າທໍາລາຍ, ບາງຕົ້ນກໍ່ໃບຫຼົ້ນແລ້ວຕາຍ.
- ການປັບປຸງດິນສວນກາເຟ: ມີການຝຶກອົບຮົມຜູ້ນບົມ ແລະ ນໍາສະກັດຊີວະພາບ ເພື່ອປັບປຸງບໍາລຸງດິນໃຫ້ແກ່ຕົ້ນກາເຟ ແລະ ພຶດຜັກ ທັງເປັນການຫຼຸດຜ່ອນການນໍາໃຊ້ປຸຍເຄມີ, ມີຊາວບ້ານເຂົ້າຮ່ວມທັງໝົດ 119 ຄົນ (4 ບ້ານໃນ 2ເມືອງ)





1. ຄວາມຫຼາກຫຼາຍລະບົບການປູກພືດເຂດເນີນສູງ

- ❖ ປັບປຸງສວນໝາກແໜ່ງ (ບ ສະນໍາຣະ, ເພຍຫຼວງ ແລະ ບ້ານເພຍ ເມືອງ ໃໝ່)
- ທົດລອງການຍົກຮາກໝາກແໜ່ງຂຶ້ນເທິງໜ້າດິນ ຈຳນວນ 3 ຄອບຄົວຕໍ່ບ້ານ, ແຕ່ລະຄອບຄົວເຮັດຢູ່ 3 ຈຸດທີ່ຕັ້ງຢູ່ 3 ທິດແຕກຕ່າງກັນ(ທິດເໜືອ, ຕາເວັນອອກ, ແລະ ຕາເວັນຕົກ) ເພື່ອສົມທຽບການຈັບໝາກ ແລະ ຜົນຜະລິດໝາກແໜ່ງກັບວິທີການທີ່ປະທໍາມະຊາດ ແລະ ເສຍຫຸ້ຍໍາທໍາມະດາ ຈາກການທົດລອງເຫັນວ່າ ຜົນຜະລິດບໍ່ມີຄວາມແຕກຕ່າງກັນຫຼາຍ ແຕ່ແປງທີ່ ໄດ້ຜົນຜະລິດສູງສຸດ ແມ່ນແປງຍົກຮາກ ໄດ້ເຖິງ 444 ກິໂລຕໍ່ເຮັກຕາ. ແຕ່ກໍຍັງມີຈຳນວນແປງທີ່ບໍ່ໄດ້ຜົນ ຜະລິດຫຼາຍກ່ວາແປງທີ່ໄດ້ຜົນຜະລິດ





1. ຄວາມຫຼາກຫຼາຍລະບົບການປູກພືດເຂດເນີນສາ

❖ ການກຳຈັດສັດຕູພືດ (ບ້ານເພຍ, ບ້ານ ຫ້ວຍວາງເກົ່າ ເມືອງ ໃໝ່)

- ສະໜອງເຄື່ອງຈັບໝູ່ໃຫ້ຊາວບ້ານຈຳນວນ 500 ອັນ ແລະ ເຄື່ອງຈັບໝູ່ໃຫຍ່ 50 ອັນ ເພື່ອນຳໃຊ້ເຂົ້າໃນ ການກຳຈັດໝູ່ ພາຍຫຼັງໄດ້ນຳໃຊ້ນັບຕັ້ງແຕ່ເດືອນ 5 ມາຮອດປະຈຸບັນຊາວບ້ານເພຍສາມາດຈັບໝູ່ໄດ້ທັງ ໜົດ 2 200 ໂຕ, ແລະ ສາມາດຫຼຸດຜ່ອນໄດ້ 20% ການທຳລາຍຂອງໝູ່ຕໍ່ຜົນລະປູກ
- ການປູກຜັກລະດູຝົນ ສະໜອງຜ້າຢາງປົກເຮືອນຮົ່ມ ຈຳນວ 2 ກຳ ຍາວທັງໝົດ 200 ແມັດ, ມີຈຳນວນ ຄອບຄົວເຂົ້າຮ່ວມ 10 ຄອບຄົວ ທີ່ສາມາດສ້າງລາຍ ຮັບໃນລະດູຝົນສະເລ່ຍ 3-4 ລ້ານກີບຕໍ່ຄອບຄົວພາຍ ໃນໄລຍະເວລາ 4-5 ເດືອນ,





2. ປັບປຸງລະບົບການລ້ຽງສັດ

- ❖ ການສ້າງທົ່ງຫຍ້າລ້ຽງສັດ (ບ້ານ ເພຍຫຼວງ, ບ້ານ ສະນໍາຣະ ເມືອງ ສໍາພັນ, ສູນຫາດຖໍາ, ເມືອງ ໃໝ່)
- ສະໜອງແນວພັນຫຍ້າ(ຮູຊີ, ສະໄຕໂລ, ມູນລາໂຕ, ເນເປຍ) ແລະ ເຫຼັກໜາມ ເພື່ອປູກຫຍ້າ ແລະ ລ້ອມຮົ່ວ ໃນເມືອງທີ່ທັງ ໜຶ່ງ 3 ເຮັກຕາ, ສະໜອງສັງກະສີ ແລະ ເຫຼັກຕາປູໃຫ້ ບ້ານ ລະ 30 ແຜ່ນ ເພື່ອສ້າງຄອກງົວ.
- ການຝຶກອົບຮົມການຄຸ້ມຄອງນໍາໃຊ້ທົ່ງຫຍ້າ, ສາທິດ ແລະ ນໍາພາປະຕິບັດຕົວຈິງ ໃນການເຮັດຫຍ້າໝັກ ແລະ ກ້ອນແຮ່ ທາດ ມີຜູ້ເຂົ້າຮ່ວມທັງໝົດ 73 ຄົນ ສ່ວນຫຼາຍເປັນຄອບຄົວ ຜູ້ທີ່ມີສັດລ້ຽງ
- ຝຶກອົບຮົມສະຂະພາບສັດໄດ້ທັງໝົດ 78 ຄົນ, ສ້າງສັດຕະວະ ແພດບ້ານໄດ້ 8 ຄົນ ແລະ ສ້າງຕັ້ງກອງທຶນຢາສັດປະຈໍາບ້ານ ໄດ້ 3 ບ້ານ. ປີ2015 ສັດໃຫຍ່ໄດ້ສັກປ້ອງກັນພະຍາດທັງໝົດ 58 ໂຕ, ໝູ 159 ໂຕ, ສັດປີກ 226 ໂຕ, ຍັງມີສັດທີ່ຍັງບໍ່ໄດ້ ສັກຢາ ຍ້ອນວ່າ ສັດຖືພາ, ຈັບບໍ່ໄດ້ ແລະ ຊອກບໍ່ເຫັນ





2. ປັບປຸງລະບົບການລ້ຽງສັດ

❖ ການປັບປຸງໜອງລ້ຽງປາ (ບ້ານ ຫ້ວຍວາງເກົ່າ, ເມືອງ ໃໝ່)

- ສະໜອງປຸນຂາວຈຳນວນ 60 ກິໂລ ສຳລັບຫວ່ານໃສ່ໜອງປາ 4 ຄອບຄົວເພື່ອປັບຄວາມສົມດຸນດ້ານຄ່າຄວາມເປັນກົດເປັນດ່າງຂອງດິນໜອງປາ ພ້ອມທັງຂ້າເຊື້ອພະຍາດ ເຮັດໃຫ້ ມີແຫຼ່ງອາຫານຂອງປາຢູ່ໃນໜອງປາຫຼາຍຂຶ້ນ, ສະໜອງລູກປາໃຫ້ຄອບຄົວລະ 16 600 ໂຕ ເພື່ອຕິດຕາມການຈະເລີນເຕີບໂຕ ແລະ ຜົນຜະລິດ

- ໄດ້ແນະນຳການໃຫ້ອາຫານປາ ໂດຍການສະໜອງແນວພັນຫຍ້າ ປູກອ້ອມບໍລິເວນໜອງປາ ເພື່ອສະດວກໃນການຕັດໃຫ້ປາກິນ,

❖ ຕົວແບບໃນການຜະລິດລູກໝູຂາຍ:ສະໜອງພໍ່ແມ່ນພັນໝູ ຈຳນວນ 3 ໂຕໃຫ້ 2 ຄອບຄົວຕົວແບບຢູ່ບ້ານເພຍໃນນິມິໝູ ພັນປະສົມ 1 ແມ່ພັນ, ໝູພັນລາ 1 ແມ່ ແລະ ພໍ່ພັນລາດ 1 ໂຕ





2. ປັບປຸງລະບົບການລ້ຽງສັດ

- ❖ ການນຳໃຊ້ຂີ້ສັດເຮັດອາຍແກັດຊີວະພາບ (ບ້ານ ຫ້ວຍວາງເກົ່າ, ເມືອງ ໃໝ່)
 - ສະໜັບສະໜູນ ສູນຫາດຖ້ຳສ້າງເຕົາແຮັດຊີວະພາບ ຂຶ້ນ 1 ເຕົາ, ຂະໜາດ 6 ແມັດກ້ອນ, ນີ້ແມ່ນເປັນນຳໃຊ້ຂີ້ສັດໃຫ້ເກີດປະໂຫຍດຫຼາຍຢ່າງ ເຊັ່ນ: ໄດ້ອາຍແຮັດ, ໄດ້ຝ່ນໃສ່ພືດ, ຫຼຸດຜ່ອນການປ່ອຍອາຍແກັດຂຶ້ນສູ່ບັນຍາກາດ ແລະ ຫຼຸດຜ່ອນແຮງງານໄປເອົາຟືນ,
 - ປະລິມານອາຍແກັດທີ່ຜະລິດໄດ້ວັດແທກໂດຍການນຳໃຊ້ ປະມານ 3-4 ຊົ່ວໂມງຕໍ່ມື້, ສາມາດນຳໃຊ້ແຕ່ງກິນ, ຕົ້ມນຳກຸ້ມໝົດມື້.





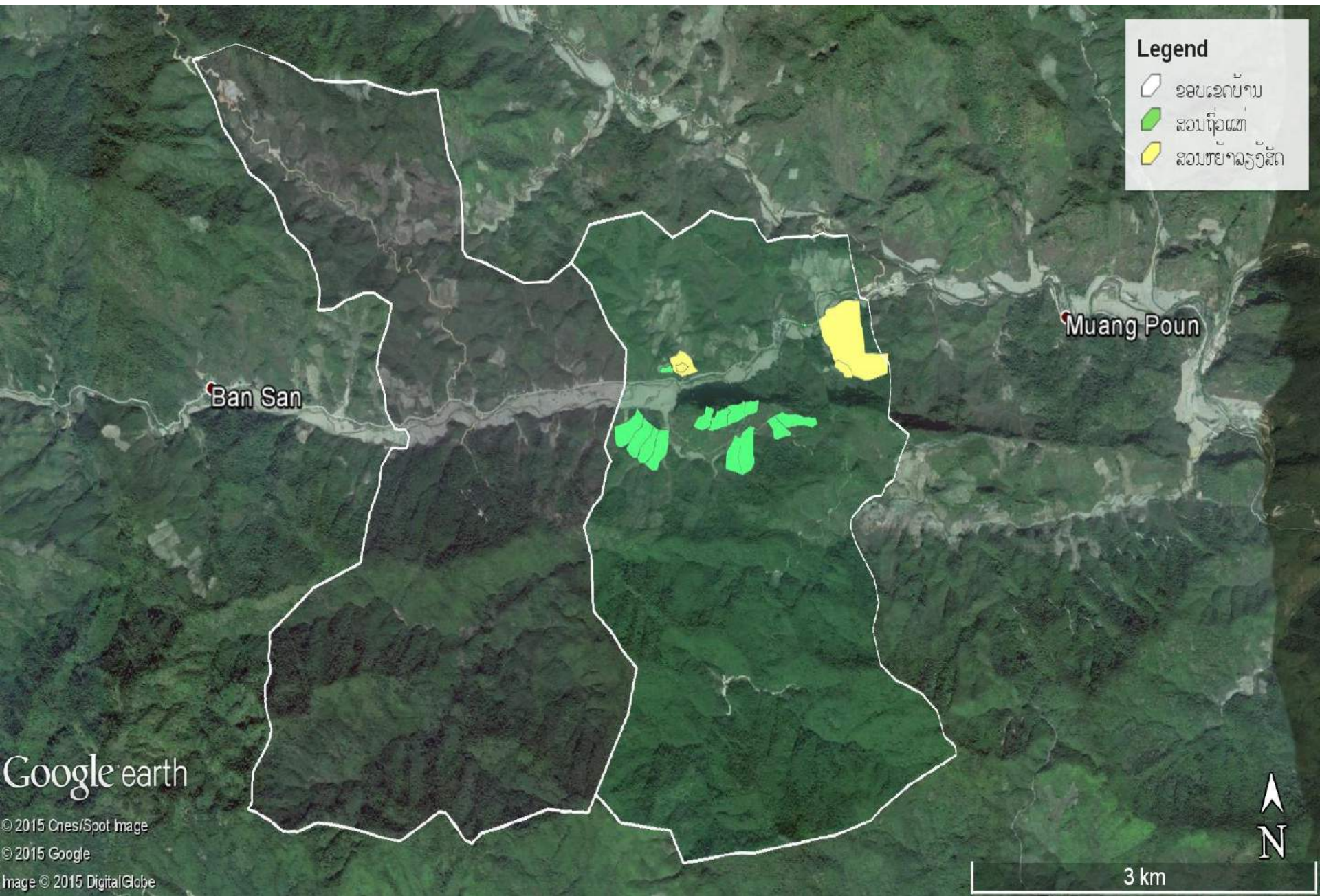
EFICAS Annual workshop in Xeingkuang
8 Dec 2015



ແຂວງ ຫົວພັນ



ສະພາບພື້ນທີ່ແຕ່ລະບ້ານເປົ້າໝາຍທີ່ເຮັດກິດຈະກຳ.(ຕົວຢ່າງບ້ານ ພູນກາງ)





II.ກິດຈະກຳຕາມແຜນທີ່ວາງໄວ້ປີ2015

❖ ກິດຈະກຳຢູ່ພາຍໃນບ້ານເປົ້າໝາຍມີ:

1. ລະບົບກະສິກຳໃນພື້ນທີ່ດິນນາ:

- ແນວພັນ. ປັບປຸງດິນນາ ແລະ ເຕັກນິກກ້າກີບດຽວ)
- ວັດແທກດິນຂຶ້ນທະບຽນດິນກະສິກຳ
- ປູກພືດຜັກລະດູແລ້ງເພື່ອປັບປຸງດິນນາ.

2. ລະບົບກະສິກຳເນີນສູງ:

- ປັບປຸງປ່າເລົ່າດ້ວຍການປູກຖົ່ວແຮປະສົມສາລີ + ເຂົ້າ ແລະ ປ່ອຍຄັງ.
- ປູກໄມ້ໃຫ້ໝາກເປັນບ່ອນສາທິດການຂະຫຍາຍພັນໄມ້ໃຫ້ໝາກ ແລະ ເປັນສິນຄ້າ

3. ລະບົບການລ້ຽງສັດ:

- ປັບປຸງລະບົບການລ້ຽງສັດ (ປູກຫຍ້າລ້ຽງສັດ, ຮົ່ວຂຽວ),

4. ເຂດປ່າໄມ້ ແລະ ແຄມນ້ຳ-ຍອດຫ້ວຍ: ທົດລອງ ປູກໝາກແໜ່ງ.

5. ສຶກສາການຕະຫຼາດ (ທຸກກິດຈະກຳທີ່ເຮັດຮ່ວມກັບຊາວກະສິກອນ).

6. ຝຶກອົບຮົມທາງດ້ານ ເຕັກນິກວິຊາການ (ທຸກລະບົບກະສິກຳ)





2. ສູນບໍລິການເຕັກນິກ ໂພນທອງມີ:

- ການປູກຕົ້ນໄມ້ໃຫ້ຫມາກເປັນສວນພໍ່ແມ່ພັນ.
- ກ້າເບ້ຍໄມ້ເພື່ອ ບໍລິການເບ້ຍໄມ້.
- ເຕົ້າໂຮມແນວພັນພືດ. (ມັນຕົ້ນ, ຖົ່ວແຮ - ໜາກແໜ່ງ)
- ຮັກສາແນວພັນຄັ່ງ (ເພື່ອສະໜັບສະໜູນບ້ານເປົ້າໝາຍ)
- ເປັນໂຮງຮຽນຊາວນາດ້ານເຕັກນິກກະສິກໍາ.





III. ບັນດາກິດຈະກຳທີ່ໄດ້ຈັດຕັ້ງປະຕິບັດກິດຈະກຳຕົວຈິງ

1. ລະບົບການປູກພືດ.

1.1. ການປັບປຸງປ່າເຫຼົ້າດ້ວຍການ ປູກຖົ່ວແຮ ປະສົມໃສ່ສວນສາລີ/ເຂົ້າໄຮ່

ການປູກພືດຕະກູນຖົ່ວແຮແມ່ນປູກເພື່ອປັບປຸງປ່າເຫຼົ້າ ແລະ ປ່ອຍຄັງ ເຮັດໃຫ້ຊາວກະສິກອນມີລາຍໄດ້ເພີ່ມ ມີຄອບຄົວເຂົ້າຮ່ວມກິດຈະກຳມີ 82 ຄອບຄົວ, ເນື້ອທີ່ 33.35 ha. ແນວພັນທັງໝົດ 220 ກລ.





EFICAS Annual workshop in Xeingkuang 8 Dec 2015



- ປ່ອຍຄັງໃສ່ຕົ້ນຖົ່ວແຮເພື່ອຮັກສາແນວໄວ້ຂະຫຍາຍຈຳນວນ 30 ກລ.





1.2. ປັບປຸງແນວພັນໝາກໝັ້ນ, ໝາກຄາຍ, ໝາກນາວ (ແນວພັນໃຫຍ່ຈາກບ່ອນອື່ນມາທົດລອງ)

ຈຳນວນຄອບຄົວຮ່ວມກິດຈະກຳນີ້ມີ 3 ຄອບຄົວ, 1 ສູນ ແລະ 2 ໂຮງຮຽນ ມີເນື້ອທີ່ທັງໝົດ 1.29 ຮຕ, ມີຈຳນວນຕົ້ນທັງໝົດ 343 ຕົ້ນ.





EFICAS Annual workshop in Xeingkuang 8 Dec 2015



1.3. ຝຶກອົບຮົມໃຫ້ແກ່ຊາວກະສິກອນການເຮັດນໍ້າສະກັດຊີວະພາບ, ເຮັດຝຸ່ນບົມ
ຜູ້ເຂົ້າຮ່ວມ ແມ່ນປະຊາຊົນ ມີທັງໝົດ 87 ຄົນ, ຍິງ 35 ຄົນ.





1.4. ຝຶກອົບຮົມ ວິທີການປາບໝູໃນໄຮສາລີ ແລະ ເຂົ້າ

ຈານວນຄອບຄົວຮ່ວມກິດຈະການີ້ມີ 33 ຄອບຄົວ, ກັບທັງໝົດ 560 ກັບ, ໄດ້ໝູ 1.967 ໂຕໃນນີ້
ມີໝູໜີ້ນ 1.141 ໂຕ, ໝູນ້ອຍ 615 ໂຕ, ໝູຫວາຍ 221 ໂຕ





1.5.ສະໜອງແນວພັນພືດປູກເພື່ອແກ້ໄຂສະພາບໄພແຫ້ງແລ້ງມີຖົ່ວເຫຼືອງ ແລະ ຖົ່ວດິນ

ຈານວນຄອບຄົວຮ່ວມກິດຈະການີ້ມີ 32 ຄອບຄົວ, ມີເນື້ອທີ່ທັງໝົດ 3,27 ຮຕ, ແນວພັນທີ່ສະໜອງ 85 ກລ.





1.6. ຄຸ້ມຄອງຈັດການພື້ນທີ່ເຮັດການຜະລິດ

- ການສ້ອມແປງປະຕູປ້ອງກັນສັດໃຫ່ຍ(ປູກໄມ້ເຮັດຮົ້ວຂຽວ).
- ຈັດຕັ້ງລະບຽບການຄຸ້ມຄອງໃຫ້ເຂັ້ມງວດ





2. ລະບົບການລ້ຽງສັດ.

2.1. ການສ້າງເຂດລ້ຽງສັດຖາວອນ (ເຮັດຮົ່ວຂຽວ.ປູກຫຍ້າ).

ເຂດລ້ຽງສັດລວມຂອງບ້ານມີເນື້ອທີ່ປະຕິບັດໄດ້ 2.26 ເຮັກຕາ ໄດ້ລ້ອມຮົ່ວຂຽວ,ນໍາໃຊ້ ແນວພັນຫຍ້າປັບປຸງເຊັ່ນ: ຫຍ້າຮູຊີ, ຫຍ້າມູລາໂຕ, ຫຍ້າປານິກອມ ແລະ ຖົ່ວສະໄຕໂລ ຈໍານວນທັງໝົດ 133 ກລ, ເຫຼັກໜາມ 88 ໂຄງ





EFICAS Annual workshop in Xeingkuang 8 Dec 2015



2.2. ຝຶກອົບຮົມການຈັດການທົ່ງຫຍ້າ, ວິທີເຮັດຫຍ້າໝັກ, ຫຍ້າແຫ້ງ ແລະ ກ້ອນແຮ່ທາດ ໄວ້ໃຫ້ສັດກິນ.

- ມີຈຳນວນພົນເຂົ້າຮ່ວມທັງໝົດ 132 ຄົນ, ຍິງ 46 ຄົນ.





EFICAS Annual workshop in Xeingkuang 8 Dec 2015



2.3. ຝຶກອົບຮົມການຮັກສາສຸຂະພາບສັດ (ສ້າງອາສາສະໝັກ ສັດຕະວະແພດບ້ານ ແລະ ມີກອງທຶນຢາປ້ອງກັນ ແລະ ປິ່ນປົວສັດ)

- ຜູ້ເຂົ້າຮ່ວມ ແມ່ນປະຊາຊົນ ມີທັງໝົດ 140 ຄົນ, ຍິງ 39 ຄົນ.

❖ ພາກທົດສະດີ ແລະ ພາກປະຕິບັດຕົວຈິງ.





EFICAS Annual workshop in Xeingkuang 8 Dec 2015



3. ໃນພື້ນທີ່ດິນນາ

3.1. ກິດຈະກຳປັບປຸງດິນນາດ້ວຍການສົ່ງເສີມປູກພືດຜັກລະດູແລ້ງ

ຜູ້ເຂົ້າຮ່ວມ ກິດຈະກຳດັ່ງກ່າວທັງໝົດ 31 ຄອບຄົວ, ແນວພັນທີ່ມອບມີ 13 ສະນິດພັນ.

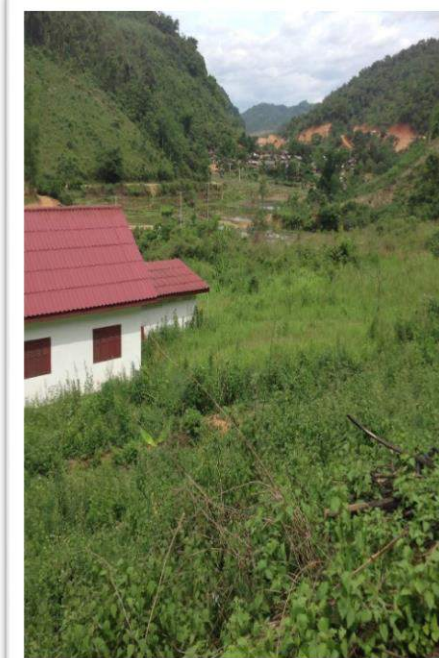




4.ສຸນບໍລິການເຕັກນິກກະສິກໍາບ້ານ ໂພນທອງ.

- ວຽກໃນສຸນ

- ການປູກຕົ້ນໄມ້ໃຫ້ຫມາກເປັນ ພໍ່ແມ່ພັນ.
- ເຕົ້າໂຮມແນວພັນພືດ (ມັນຕົ້ນ, ຖົ່ວແຮ)
- ຮັກສາແນວພັນຄັ່ງ (ເພື່ອສະໜັບສະໜູນໃຫ້ບ້ານເປົ້າໝາຍ)





• ສະຫຼຸບ.

ຜ່ານການຈັດຕັ້ງປະຕິບັດກິດຈະກຳທັງໝົດໃນປີ 2015 ສາມາດສະຫຼຸດໄດ້ວ່າ
ກິດຈະກຳທີ່ປະຊາຊົນຍອມຮັບ ແລະ ຖືກໃຈແມ່ນ:

1.ການປັບປຸງປ່າເຫຼົ້າດ້ວຍການປູກຖົ່ວແຮເພື່ອປ່ອຍຄັງ.

- ເຫດຜົນຄື:
- ມີລາຍໄດ້ເສີມຈາກການປູກເຂົ້າ,ສາລີແລ້ວຍັງໄດ້ຈາກການຂາຍຄັງ.
 - ເປັນການເຮັດປ່າເຫຼົ້າຖົ່ວແຮ ສະດວກໃນການເຮັດສວນສາລີ-ເຂົ້າໄຮ.
 - ເປັນການປັບປຸງດິນໄຮ່ໄປໃນໂຕໂດຍບໍ່ຕ້ອງຂົ່ວຝຸນໄປໃສ່ ແລະ ຖາງໄຮ່ສະດວກ.

2.ການເຮັດສວນປູກຫຍ້າອາຫານສັດ:

- ເປັນການຍ້າຍສັດອອກຈາກພືດ (ປູກພືດບໍ່ໄດ້ເຮັດຮົ່ວ)
- ອາໃສມູນສັດມາເຮັດຝຸ່ນເພື່ອປັບປຸງດິນ
- ສັດແຂງແຮງ-ຕຸ້ຍ ຂາຍໄດ້ລາຄາແພງເປັນລາຍຮັບພິເສດສຳລັບຊາວກະສິກອນ.



V. ແຜນສືບຕໍ່ປີ 2016

1. ກິດຈະກຳຕ້ອງສືບຕໍ່ຕິດຕາມ ແລະ ແນະນຳປະຕິບັດຕໍ່:
 - ເຮັດຮົ່ວຂຽວ ແລະ ຂະຫຍາຍເນື້ອທີ່ປູກຫຍ້າ
 - ປ່ອຍຄັງ ແລະ ປູກໃໝ່ເພື່ອເຮັດເປັນປ່າເຫຼົ້າໃຫ້ຫຼາຍຂຶ້ນເພື່ອປັບປຸງດິນ.
 - ຝຶກອົບຮົມການຂະຫຍາຍພັນໄມ້ໃຫ້ໜາກ.
 - ປູກພືດລະດູແລ້ງປັບປຸງດິນນາ.
2. ຂຶ້ນສຳມະໂນຄົວດິນກະສິກຳໃຫ້ຄອບຄົວ.
3. ປູໝາກແໜງ ແລະ ກາເຟ ເພື່ອປະຕິບັດຕາມຢຸດທະສາດຂອງແຂວງ.
4. ສົ່ງເສີມການປູກໝາກກ້ຽງໃຫ້ເປັນສິນຄ້າຕາມທ່າແຮງທີ່ມີ.
5. ສົ່ງເສີມການປູກເຂົ້າກ້າກີບດຽວຕາມທິດຊື່ນຳຂອງການນຳເມືອງ-ແຂວງ.
6. ເກັບຂໍ້ມູນຄືນກິດຈະກຳໃໝ່ຕາມທ່າແຮງ ແລະ ຄວາມມັກຂອງຊາວກະສິກອນ.



ຂອບໃຈ

