



*ໂຄງການ ລະບົບການຜະລິດ ກະສິກຳທີ່ປັບຕົວໄປ
ຕາມດິນຟ້າອາກາດ ແລະ ສິ່ງແວດລ້ອມ.*

**Eco-Friendly Intensification and Climate
resilient Agricultural Systems**



2014 – 2017

ແຂວງ ຊຽງຂວາງ, ວັນທີ 8 ທັນວາ 2015

ຫົວຂໍ້

- ສະພາບລວມຂອງໂຄງການ ແລະ ໂຄງຮ່າງການຈັດຕັ້ງ
- ບ້ານເປົ້າໝາຍຂອງໂຄງການ
- ວິທີການຈັດຕັ້ງປະຕິບັດ

ສອງໂຄງການລວມເຂົ້າກັນເປັນ ໜຶ່ງໂຄງການ

1

ແຜນງານພັດທະນາເຂດເນີນສູງ ເລີ່ມແຕ່ປີ 011)

ໜວດ A : ສະໜັບສະໜູນແຜນງານ NUDP ໃນການຄຸ້ມຄອງ/ໃຫ້ຄໍາແນະນໍາ

ໜວດ B : ສະໜັບສະໜູນແຜນງານ NUDP ໃນດ້ານການບໍລິຫານ ແລະ ການຄຸ້ມຄອງການເງິນ

ໜວດ C : ສະໜັບສະໜູນສ່ວນປະກອບຂອງວຽກ/ກິດຈະກຳພາກສະໜາມ

ມີ ເພີ່ມອີກ 2 ໜວດວຽກ (ສະໜັບສະໜູນທຶນໂດຍ ອົງການ AFD , 2014 – 2017) ຄື:

ໜວດ D: R-D ສ່ວນປະກອບວຽກ ກະສິກໍາອະນຸລັກ CA (DALaM-CIRAD)

ໜວດ E: ການກໍ່ສ້າງພື້ນຖານໂຄງລ່າງຂະໜາດນ້ອຍເຂດຊົນນະບົດ (GiZ)

ສອງໂຄງການລວມເຂົ້າກັນເປັນໜຶ່ງໂຄງການ

2

ແຜນງານການປັບຕົວເຂົ້າກັບການປ່ຽນແປງດິນຟ້າອາກາດຂອງໂລກ (EU)

ຈຸດປະສົງ:

- ເພື່ອສ້າງຄວາມເຂັ້ມແຂງໃຫ້ສໍານັກງານອົງການໃນການສ້າງຮ່າງນະໂຍບາຍ ແລະ ລະບຽບ ຫຼັກການຕໍ່ການປັບຕົວເຂົ້າກັບການປ່ຽນແປງດິນຟ້າອາກາດ,
- ເພື່ອຊອກຫາວິທີທາງໃນການນໍາໃຊ້ທີ່ດິນທີ່ມີຜົນເຮັດໃຫ້ພູມອາກາດດີຂຶ້ນ ແລະ ເປັນ ແນວທາງ ກ້າວໄປສູ່ຄວາມຍືນຍົງ ແລະ ປັບປຸງລະບົບການຜະລິດກະສິກໍາໃນລະດັບທ້ອງຖິ່ນໃຫ້ດີຂຶ້ນ.

ຜົນໄດ້ຮັບ:

1: ອົງການຈັດຕັ້ງລັດໄດ້ພັດທະນາຄວາມສາມາດຢູ່ຂັ້ນສູນກາງ ແລະ ຂັ້ນແຂວງ ແລະ ມີຮ່າງນະໂຍບາຍ.

IUCN –LBA: ການຍົກລະດັບຄວາມສາມາດເພື່ອປັບປຸງພື້ນຖານລະບົບນິເວດແບບປະສົມປະສານ ເຂົ້າໃນ ແຜນພັດທະນາໃນລະດັບຊາດ ຢູ່ 3 ແຂວງ: (ຫຼວງພະບາງ, ຜົ້ງສາລີ ແລະ ຫົວພັນ).

2: ການພັດທະນາຄວາມສາມາດໃຫ້ແກ່ອົງການຈັດຕັ້ງລັດ ໃນລະດັບມະຫາພາກ, ກິດຈະກຳຂັ້ນພື້ນຖານ ແລະ ສ້າງເປັນບົດຮຽນ.

CARE-CCL-SAEDA: ເຂດເນີນສູງພາກເໜືອ – ການສົ່ງເສີມການພື້ນຟູສະພາບການປ່ຽນແປງດິນຟ້າອາກາດ (NU-PCR) ຢູ່ແຂວງ ຜົ້ງສາລີ.

CIRAD-DALaM: ການຄຸ້ມຄອງຂອບເຂດທີ່ດິນ ແລະ ການພັດທະນາກະສິກໍາແບບອະນຸລັກ ເພື່ອ ເປັນມິດຕໍ່ສິ່ງແວດລ້ອມ ແລະ ລະບົບກະສິກໍາທີ່ສາມາດປັບຕົວເຂົ້າກັບການປ່ຽນແປງ ດິນຟ້າອາກາດ ໃນ ສປປ ລາວ (EFICAS) ແຂວງ ຫຼວງພະບາງ ແລະ ຫົວພັນ.

ໝວດ D - NUDP (AFD CA R&D)
ປັບປຸງຊີວິດການເປັນຢູ່ຂອງປະຊາຊົນ ແລະ ຄຳປະກັນ
ສະບຽງອາຫານ.
ການເຮັດກະສິກຳແບບກະເສດສູ່ມ
ການຮັກສາສະພາບແວດລ້ອມ

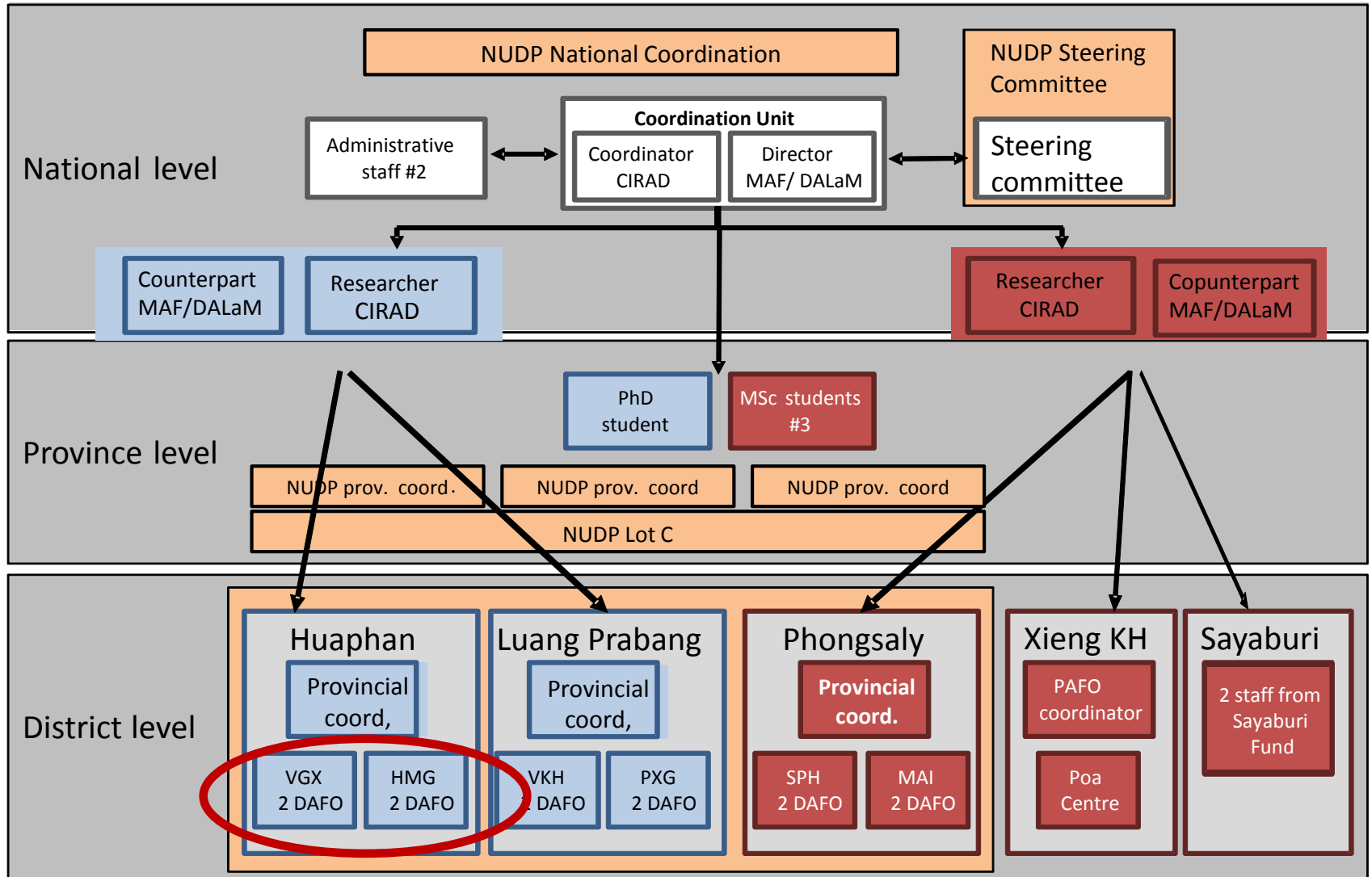
ໂຄງການ EFICAS (EU – GCCA)
“ອາກາດດີຂຶ້ນ” ການປະຕິບັດ
ສະແດງເຖິງການຕ້ານທານສູງ ແລະ ຟື້ນຟູ ການ
ປ່ຽນແປງສະພາບອາກາດ

ໂຄງການ NUDP-EFICAS

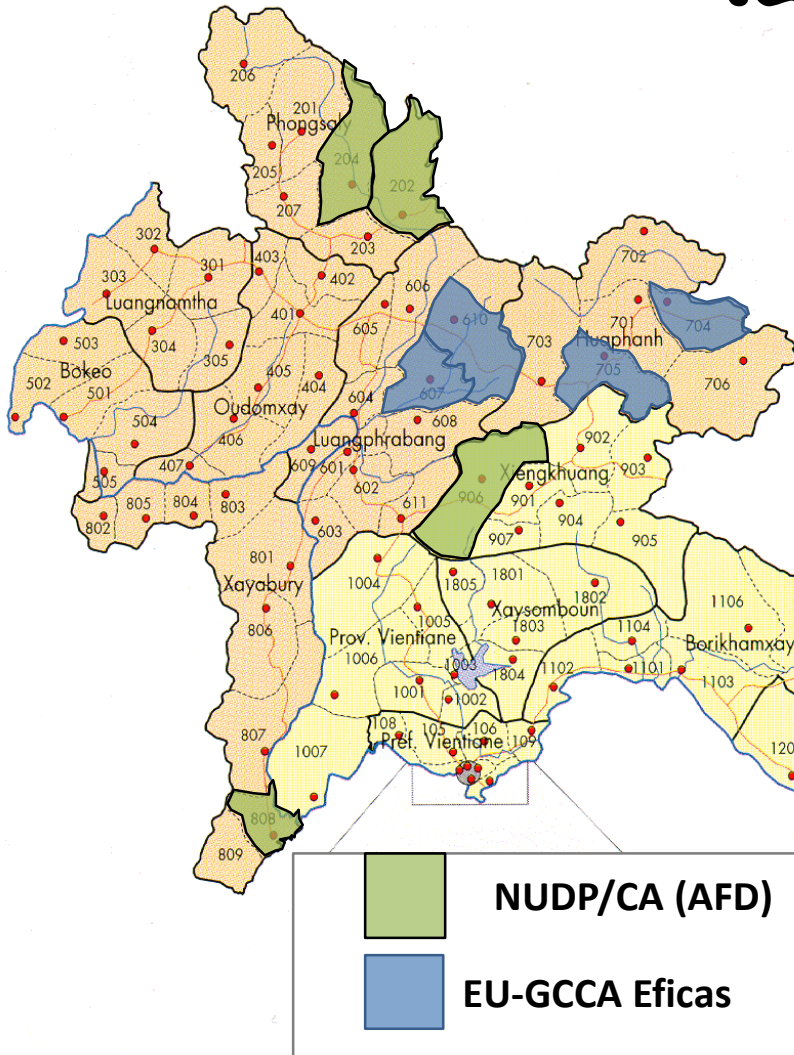
- ✓ ສອງແຫຼ່ງທຶນ - ໜຶ່ງໂຄງການ
- ✓ ໜຶ່ງທີມງານ (DALaM + CIRAD)
- ✓ ມີຈຸດປະສົງຮ່ວມກັນ:

- ເພື່ອວາງແຜນຮ່ວມກັບຊຸມຊົນ ໃນການສ້າງແຜນຍຸດທະສາດໃນການນຳໃຊ້ທີ່ດິນກະສິກຳແບບມີສ່ວນຮ່ວມ,
- ເພື່ອ ອອກແບບ, ປະເມີນ ແລະ ສະໜັບສະໜູນ ການເຜີຍແຜ່ ແນວຄວາມຄິດໃໝ່ກ່ຽວກັບລະບົບການຜະລິດກະສິກຳ ທີ່ຕິດພັນກັບສິ່ງແວດລ້ອມ,
- ເພື່ອສ້າງຄວາມເຂັ້ມແຂງໃຫ້ແກ່ ຊາວກະສິກອນ, ພະນັກງານເມືອງ, ອຳນາດການປົກຄອງທ້ອງຖິ່ນ ແລະ ບັນດາຂະແໜງການທີ່ກ່ຽວຂ້ອງ ດ້ວຍວິທີການ ຝຶກອົບຮົມ ແລະ ວິທີການຮຽນຮູ້ຮ່ວມກັນ,
- ເພື່ອການເຜີຍແຜ່ ຜົນໄດ້ຮັບ ການຈັດຕັ້ງປະຕິບັດນະໂຍບາຍໃນລະດັບຊາດ ຂຶ້ນສູ່ຂົງເຂດພາກພື້ນ ແລະ ສ້າງເປັນເຄືອຂ່າຍ .

ອົງປະກອບໂຄງການຈັດຕັ້ງຂອງໂຄງການ



ເຂດເປົ້າໝາຍຂອງໂຄງການ



2 ບ້ານ ເຮັດກິດຈະກຳ
2 ບ້ານ ປຽບທຽບ

ຕໍ່ເມືອງ

Province	District	Village Implemented	Villages control
Houaphan	Houam uang	Houaymoun	Homphanh
		Naphieng	Homthong
	Viengxay	Phoukang	Phoun-nua
		Vangxaeng	Kalun
Luang Prabang	Pakseng	Houayvat	Nongkham
		Hatxam	Hatpha-ot
	Viengkham	Phoutong	Houaykai
		Samsoum	Houaykou
Phongsaly	Mai	Phia	Gnakha
		Houayvang-kae	Nakham
	Samphan	Phialouang	Axeu
Sanamha		Mokpha	

ເຂດເປົ້າໝາຍຂອງໂຄງການ

ສູນບໍລິການເຕັກນິກ (ເປັນບ່ອນເຊື່ອມໂຍງກິດຈະກຳລະຫວ່າງບ້ານ ແລະ ສູນ)



ແຂວງ	ເມືອງ	ສູນບໍລິການເຕັກນິກ	ໝາຍເຫດ
ຜົ້ງສາລີ	ໃໝ່	ຫາດຖໍ້າ	
ຫຼວງພະບາງ	ວຽງຄຳ	ເມືອງໜວຍ	
ຫົວພັນ	ວຽງໄຊ	ໂພນທອງ	
ຊຽງຂວາງ	ເມືອງ ພູກູດ	ບ້ານປົວ	
ລວມ	4	4	

ສະໜັບສະໜູນ ທາງດ້ານເຕັກນິກ ແລະ ວິທີການ (ສ້າງແປງສາທິດ) ເພື່ອເປັນການຮຽນຮູ້ ໃຫ້ແກ່ພະນັກງານ, ຊາວກະສິກອນ

ວິທີການ ແລະ 3 ກຸ່ມວຽກ

1. ຊາວບ້ານໃນຊຸມຊົນທັງໝົດໄດ້ມີສ່ວນຮ່ວມໃນຂະບວນການວາງແຜນ ແລະ ນຳໃຊ້ເຕັກນິກໃໝ່.
2. ຊາວບ້ານທັງໝົດ ໄດ້ເຂົ້າຮ່ວມໃນກິດຈະກຳຂອງໂຄງການ .
3. ວິທີການປະສົມປະສານໃຫ້ເຊື່ອມໂຍງກັນລະຫວ່າງ ລະບົບ ການປຸກຝັງ, ການລ້ຽງສັດ ແລະ ປ່າໄມ້

WP1: ການຄຸ້ມຄອງພູນສັນຖານຂອງບ້ານ, ສົ່ງເສີມໃຫ້ເຫັນດິນແດນໃນຮູບແບບ3 ມິຕິ ເພື່ອເປັນວິທີ ພັດທະນາບ້ານແບບມີສ່ວນຮ່ວມ ແລະ ຫຼັກການ ນິເວດກະສິກຳ → ເພື່ອໃຫ້ມີຄວາມເຂົ້າໃຈກ່ຽວກັບບົດສະເໜີ

WP2: ມີສ່ວນຮ່ວມໃນການສ້າງເຄືອຄ່າຍເຕັກນິກໃໝ່, ລວມທັງຊຸມຊົນທັງໝົດ (ຂຶ້ນເຖິງລະດັບເມືອງ) ໃນການທົດສອບ-ການດັດປັບ-ການປະຕິບັດເຕັກນິກໃໝ່ບົນພື້ນຖານ ນິເວດກະສິກຳ ແລະ ກະສິກຳອະນຸລັກ → ເພື່ອອອກແບບ ແລະ ຊອກຫາວິທີແກ້ໄຂຢູ່ລະດັບພາກພື້ນ(ທ້ອງຖິ່ນ)

WP3: ຜູ້ມີສ່ວນຮ່ວມໃນການສື່ສານ, ຜູ້ກ່ຽວຂ້ອງທັງໝົດທີ່ມີສ່ວນລວມທັງບັນດາໂຄງການ ແລະ ສະຖາບັນອື່ນ ທີ່ເຮັດວຽກໃນເມືອງເປົ້າໝາຍ, ໃນການສ້າງສະພາບແວດລ້ອມທີ່ດີໃນການເຜີຍແຜ່ເຕັກນິກໃໝ່

ຂໍ້ມູນເສດຖະກິດ-ສັງຄົມ.ບ. ຫາພຽງ
ມ.ຫົວເມືອງ-ຂ.ຫົວພັນ

ຈຳນວນຄອບຄົວ 51 ຄອບຄົວ
ພົນລະເມືອງ 399 ຕົ້ນ.ຍົງ 193 ຕົ້ນ
ແຮງງານເຕີ 146 ແຮງງານ.ຍງ 78 ແຮງງານ
ເນື້ອທີ່ທັງໝົດ 3254 ສຕ
ໃນນັ້ນມີ:

ເນື້ອທີ່ໄຮ	36.6	ສຕ
ເນື້ອທີ່ນາ	14	ສຕ
ປ່າສະຫງວນ	0	ສຕ
ປ່າປ່ອງກັນ	1148	ສຕ
ປ່າຟິນຟ	74	ສຕ
ທາດມາເຊ	408	ສຕ
ເຂດທຳການຜະລິດ	529.4	ສຕ
ເຂດລ້ຽງສັດ	1032	ສຕ
ເນື້ອທີ່ອື່ນໆ	12	ສຕ

ອຸປະກຳໂດຍ: ໂຄງການປູແຜ່ທຸລຸດ

18.02.2003

ແຜນທີ່ການຄຸ້ມຄອງນ້ຳໃຊ້ດິນ
ແລະປ່າໄມ້ ບ. ຫາພຽງ



- ເຄື່ອງໝາຍ
- ປ່າປ່ອງກັນ
 - ປ່າຟິນຟ
 - ປ່າຊຸມໃຊ້
 - ເຂດທຳການຜະລິດ
 - ເຂດລ້ຽງສັດ
 - ເນື້ອທີ່ອື່ນໆ
 - ~ ເສັ້ນທາງ
 - ~ ສາຍນ້ຳ
- ດິນ ບ. ນາກດ
ສາຍແດນເມືອງ
ສາຍແດນປ່າ
ບ້ານ
ໂຮງຮຽນ
ປ່າຊ້າ

SCALE
1:20.000

ສຳເລັດ
18.2.03

ຂັ້ນຕອນເຮັດວຽກຂອງໂຄງການ

→ **ມີ 3 ຂັ້ນຕອນ**

1. ພື້ນຖານໃນການປະເມີນຜົນກະທົບແບບມີສ່ວນຮ່ວມ.

- ຄວາມເຂົ້າໃຈກ່ຽວກັບສະຖານະການຂອງບ້ານເຊັ່ນ: ທາງດ້ານເສດຖະກິດ ແລະ ສິ່ງແວດລ້ອມ.
- ການກຳນົດຕົວຊີ້ວັດຮ່ວມກັນ ຂອງການປ່ຽນແປງ , ວິທີການກວດກາ.
- ຝຶກອົບຮົມວິທີການຕິດຕາມ ກ່ຽວກັບສະພາບການປ່ຽນແປງຂອງພື້ນທີ່ ແລະ ການດຳລົງຊີວິດຂອງປະຊາຊົນ.

-> ການສຶມທຽບ ລະຫວ່າງບ້ານ ທີ່ໂຄງການໄດ້ຈັດຕັ້ງປະຕິບັດກິດຈະກຳ ກັບ ບ້ານ ທີ່ບໍ່ມີໂຄງການ.

-> ການຕິດຕາມ ໃນການປ່ຽນແປງຂອງບ້ານ ຕ້ອງໄດ້ເຮັດໃນເວລາດຽວກັນ. (ເຊັ່ນວ່າ ຄວາມຮັບຮູ້ ແລະ ພຶດຕິກຳຂອງຊາວບ້ານ).



ຂັ້ນຕອນເຮັດວຽກຂອງໂຄງການ

2. ຂັ້ນຕອນໃນການວ່າງແຜນ.

- ການວາງແຜນນຳໃຊ້ທີ່ດິນແບບມີສ່ວນຮ່ວມ: ສ້າງຕັ້ງຄະນະກຳມະການຄຸ້ມຄອງທີ່ດິນຂັ້ນບ້ານ, ຈັດລຽງລຳດັບຄວາມສຳຄັນໃນການພັດທະນາ ແລະ ຄັດເລືອກເອົາ ເປັນບູລິມາສິດ.
- ການກຳແຜນປະຕິບັດກິດຈະກຳ ແລະ ແຜນຝຶກອົບຮົມ, ຕົວຊີ້ວັດ ແລະ ອື່ນໆ ທີ່ໄດ້ຕົກລົງຮ່ວມກັນໃນກອງປະຊຸມ.
- ການປະສານສົມທົບ ລະຫວ່າງ ການສົ່ງເສີມກະສິກຳ ແລະ ໂຄງການຮ່ວມມືຕ່າງໆ.

-> ແຜນໃນການຈັດຕັ້ງກິດຈະກຳຕ້ອງໄດ້ກຳນົດຢ່າງຈະແຈ້ງ.

-> ມີບົດບາດຮ່ວມກັນລະຫວ່າງຊາວບ້ານ ແລະ ໂຄງການ, ໃນເຫດການຕ່າງໆ, ຕົວຊີ້ວັດໃນການປະຕິບັດໜ້າວຽກ.

-> ຂີດຄວາມສາມາດຂອງຄະນະກຳມະການຄຸ້ມຄອງທີ່ດິນ ຂອງບ້ານ.



ຂັ້ນຕອນເຮັດວຽກຂອງໂຄງການ

3. ຂະບວນການຈັດຕັ້ງປະຕິບັດເຕັກອັນໃໝ່.

- ການມີສ່ວນຮ່ວມໃນການອອກແບບ ໃນການຈັດຕັ້ງປະຕິບັດເຕັກນິກນິເວດກະສິກໍາ ປັບປຸງ ໄປຕາມຄວາມຕ້ອງການຂອງຊາວກະສິກອນ, ຄວາມຕ້ອງການຂອງຕະຫຼາດ ແລະ ໄປຕາມ ສະພາບເງື່ອນໄຂຂອງທ້ອງຖິ່ນ.
- ການເຮັດສາທິດ-ທົດສອບ ບັນດາກິດຈະກຳ ໃນພື້ນທີ່ຂອງຊາວກະສິກອນ (ໃນການສົມ ທຽບ ເຕັກນິກອັນໃໝ່ ກັບ ເຕັກນິກແບບຊາວບ້ານ).
- ‘ການທົດລອງ-ສາທິດ-ການຝຶກອົບຮົມ’ ໃນເຄືອຄ້າຍຜູ້ທີ່ມີສ່ວນຮ່ວມ ລວມທັງກຸ່ມຊາວ ກະສິກອນ, ພະນັກງານເມືອງ ແລະ ຜູ້ປະກອບການ.)

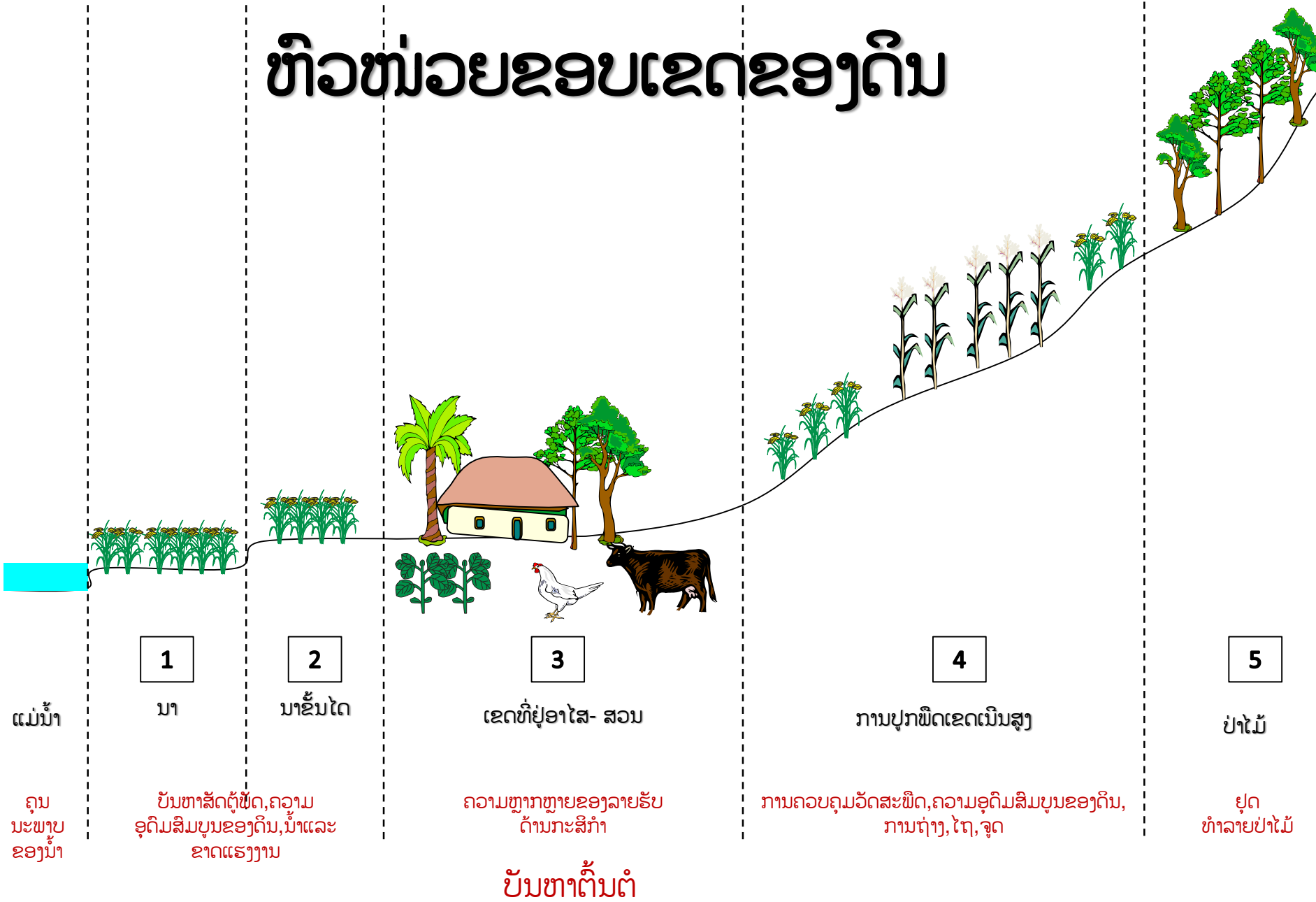
-> ຊ່ວງໄລຍະທົດສອບເຕັກນິກກະສິກໍາອັນໃໝ່ ໃນພື້ນທີ່ຂອງຊາວກະສິກອນ.

-> ການຝຶກອົບຮົມ ແລະ ການສະໜັບສະໜູນຈາກເມືອງ ແລະ ພະນັກງານຂອງໂຄງການ.

-> ການທົດສະນະແລກປ່ຽນບົດຮຽນ ຂອງຊາວກະສິກອນ ແລະ ບ້ານຕົວແບບ.



ຫົວໜ່ວຍຂອບເຂດຂອງດິນ



ວິທີການນໍາໃຊ້ທີ່ດິນ ກັບລະບົບນິເວດກະສິກໍາ

- ການມີສ່ວນຮ່ວມທັງໝົດຂອງຊຸມຊົນໃນການຄຸ້ມຄອງຂອບເຂດພູມສັນຖານຂອງບ້ານ ເພື່ອການເຮັດກະສິກໍາແບບໃໝ່

ການວິນິໄສ



ການໝາຍເຂດ



ການຮຽນຮູ້



ການສືບທະນາ



ການມີສ່ວນຮ່ວມໃນການອອກແບບ



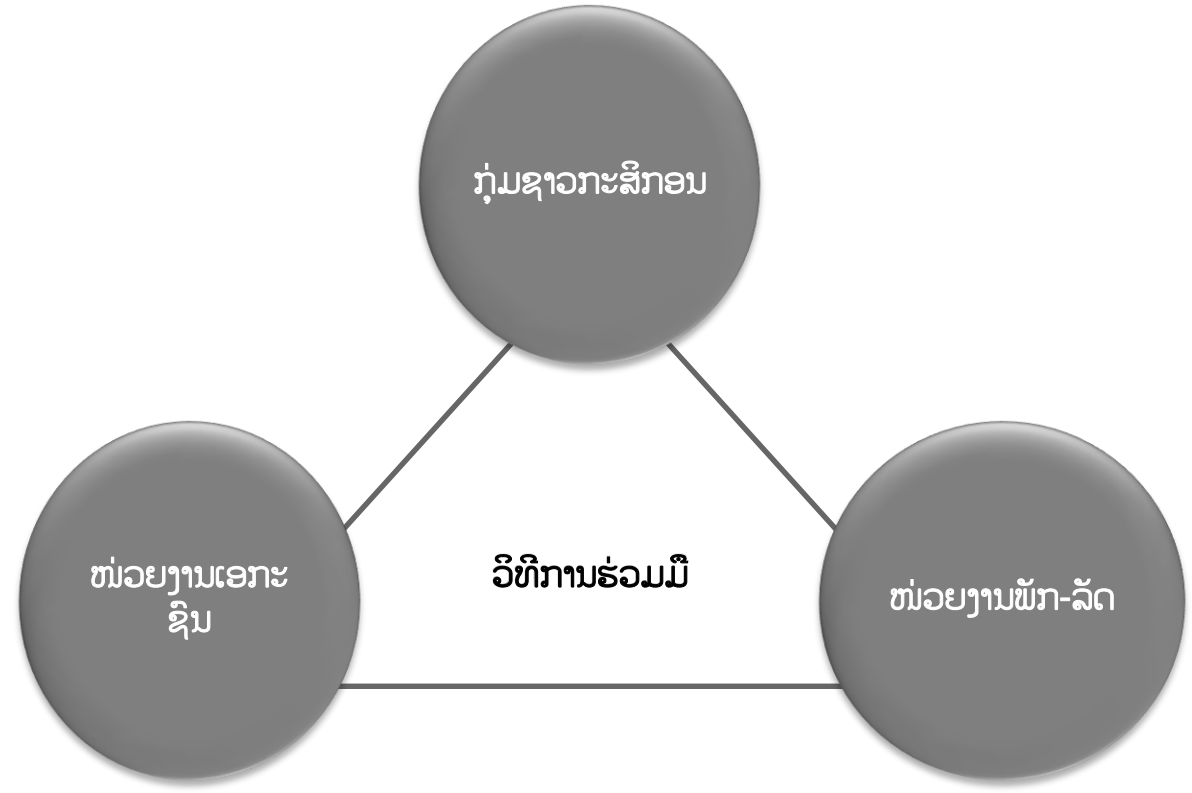
ວິທີການນຳໃຊ້ທີ່ດິນ ກັບລະບົບນິເວດກະສິກຳ

- ການມີສ່ວນຮ່ວມທັງໝົດຂອງຊຸມຊົນໃນການຄຸ້ມຄອງຂອບເຂດພູມສັນຖານຂອງບ້ານ ເພື່ອການເຮັດກະສິກຳແບບໃໝ່
- ບັນຫາ ແລະ ການແກ້ໄຂ
- ການປ່ອຍສັດຊະຊາຍແມ່ນມີຜົນກະທົບຕໍ່ລະບົບການປູກພືດແບບລະບົບນິເວດກະສິກຳ (ທຳລາຍພືດໃນລະດູແລ້ງ, ທຳລາຍສວນຫຍ້າລ້ຽງສັດ, ແລະ ມີຂໍ້ຈຳກັດໃນການນຳໃຊ້ຜຸ່ນສັດ ເປັນຕົ້ນ)
 - ຜົນຜະລິດທີ່ໄດ້ຮັບຈາກການເຮັດກະສິກຳແບບອະນຸລັກ ທີ່ໄດ້ເປັນທຶນໃນການຂະຫຍາຍເນື້ອທີ່ດິນປູກຝັງກະສິກຳ.
 - ການບໍລິການໄຖດິນ ແລະ ໃຊ້ສານເຄມີຢາຂ້າຫຍ້າ ຊຶ່ງເປັນຂໍ້ຈຳກັດໃນການພັດທະນາລະບົບການປູກພືດແບບທາງເລືອກ.



ວິທີການນໍາໃຊ້ທີ່ດິນ ກັບລະບົບນິເວດກະສິກໍາ

- ການເພີ່ມຂຶ້ນ ແລະ ຜັນຂະຫຍາຍເຕັກນິກວິທີການປະຕິບັດແບບໃໝ່ຜ່ານການຮ່ວມມື ກັບ ຫຼາຍພາກສ່ວນ ເຊັ່ນ ບັນດາໂຄງການເພື່ອການພັດທະນາ, ອົງການທີ່ບໍ່ຂຶ້ນກັບລັດຖະບານ NGO, ມະຫາວິທະຍາໄລ ແລະ ສະຖາບັນຄົນຄວ້າອື່ນໆ.



ຂອບໃຈ...

